



Thuis met Cedrah

Strategie 2025 - 2028

Thuis met Cedrah

Strategie 2025 - 2028



Voorwoord

Thuis met Cedrah. Dat is de titel van het strategisch plan van Cedrah voor de jaren 2025 tot en met 2028. Als het goed is, voelen ouderen zich thuis waar ze wonen. Dat thuis kan zijn in een woonwijk, in een zelfstandige woning en in een aanleunwoning of woongroep binnen een woonleefgemeenschap van Cedrah. Medewerkers van Cedrah respecteren en bevorderen dat thuisgevoel. Dat doen zij door professionele en liefdevolle zorg te bieden, aansluitend op de mogelijkheden en wensen van de cliënten zelf en de betrokken inzet van mantelzorgers en vrijwilligers.

In dit plan verwoorden we waar Cedrah voor staat en welke plannen er zijn om wonen, zorg en diensten voor ouderen te continueren en uit te breiden in de komende jaren. Dat doen we in de context van grote veranderingen. Het aantal ouderen met een zorgvraag neemt toe en het aantal mantelzorgers en werkenden in de zorg neemt af. De rol van naasten in de zorg wordt steeds belangrijker. Ouderen zullen steeds vaker zorg ontvangen terwijl ze zelfstandig wonen. Dat zal ook steeds meer mogelijk gemaakt worden door technologische ontwikkelingen en innovaties. De ouderenzorg is daardoor sterk in beweging.

In deze beweging geeft Cedrah krachtig leiding aan de vertaling van de ontwikkelingen voor ouderen uit de reformatorische achterban. Dat doen we vanuit een heldere identiteit, met de houding en het optreden van de barmhartige Samaritaan uit Lukas 10 als inspirerend voorbeeld. Gedreven door de liefde van Christus werken we zo met elkaar aan groei en bloei van de vruchten van de Cedrah-boom. Werken waar liefde woont!



Teunis Stoop, bestuurder Cedrah

Missie

De opdracht van Cedrah

Cedrah biedt wonen, zorg en diensten aan ouderen die bewust kiezen voor een organisatie met een reformatorisch identiteitsprofiel.

Daarbij wenst Cedrah in alles te handelen in overeenstemming met Gods Woord.



Dit is Cedrah

De reformatorische identiteit van Cedrah is het meest onderscheidende kenmerk en de bestaansgrond van de organisatie. Cliënten, medewerkers en vrijwilligers geven de identiteit gestalte in de praktijk volgens het identiteitsprofiel. Hun motivatie ligt in het gebod van Jezus Christus om God lief te hebben boven alles en de naaste als onszelf. Dit laatste komt tot uiting in liefdevolle, passende zorg voor de medemens. We zijn gedreven om de vruchten aan de Cedrah-boom te laten groeien.

Het liefhebben van de naaste volgens het gebod van God kunnen we niet in eigen kracht. Onze relatie met God is bepalend voor de relatie met onze naasten. We weten ons daarom geheel afhankelijk van de hulp en verzoenende genade van de Heere. Met vreugde beseffen we dat we gezegend zijn in het feit dat we wonen en werken in een omgeving waar mensen samen leven en werken bij Gods Woord en waar we zinvol werk kunnen doen. Bij Cedrah krijgen medewerkers ruimte om hun talenten in te zetten en te ontwikkelen.

Tegelijkertijd zijn we ons bewust van de eindigheid van het leven. Die wetenschap maakt dat onze focus niet alleen ligt op het leven op aarde, maar ook op het leven na dit leven. Bovendien hebben we verantwoordelijkheid om goed om te gaan met de middelen die we gekregen hebben uit de hand van onze Schepper. Daarom zoeken we steeds naar balans tussen het voldoen aan een hoge kwaliteitsnorm en christelijke matigheid.

Bij Cedrah krijgen medewerkers ruimte om hun talenten in te zetten en te ontwikkelen. In 2024 beheert Cedrah 1000 wooneenheden. Ongeveer 900 ouderen ontvangen zorg van Cedrah in de thuiszorg, in zelfstandige woningen of in woongroepen. Dit maken naasten van cliënten mogelijk samen met 800 vrijwilligers en 1350 medewerkers.

Zeven vruchten aan de Cedrah-boom



Visie

Zo zien we de toekomst van Cedrah

Gewortelde boom

1. Medewerkers van Cedrah zijn gedreven om de zeven vruchten aan de Cedrah-boom voor ouderen te laten groeien. Ze voelen zich verbonden met de opdracht waarin deze boom wortelt: God liefhebben boven alles en onze naaste als onszelf.

Woonleefgemeenschap

2. Ouderen wonen in een woonleefgemeenschap met anderen die de reformatorische levensovertuiging delen. Ze kunnen er blijven wonen tot het einde van hun leven. Ouderen die intensieve zorg nodig hebben, wonen er samen met vitale ouderen. Mantelzorgers, vrijwilligers en medewerkers geven zorg en ondersteuning.
3. De woningen in de woonleefgemeenschap zijn passend voor ouderen die zorg nodig hebben. Zij kunnen kiezen uit gevarieerde woningen, bijvoorbeeld samen met anderen, met veel beschutting of juist met veel zelfstandigheid. Ook is er variatie in woonoppervlak en woonlasten.
4. Cedrah koestert en versterkt de eigenheid van woonleefgemeenschappen. Deze krijgt vorm door de vraag van ouderen en de lokale invulling van de identiteit.

Passende zorg

5. Cliënten van Cedrah ontvangen passende zorg. Dat betekent dat cliënten, als dat kan, zelf regie voeren over hun dag en de zorg die ze nodig hebben krijgen van hun naasten, netwerk, vrijwilligers en aanvullend van medewerkers. Deze personen werken rond de cliënt goed samen om de zorg te organiseren. De afspraken worden vastgelegd in een zorgplan.
6. Complexe zorg aan ouderen met dementie zal vooral in groepen binnen de woonleefgemeenschap plaatsvinden. Zorg voor ouderen met lichamelijke aandoeningen wordt geboden in zelfstandige woningen in de woonleefgemeenschap of in de wijk.
7. Cedrah is er ook voor ouderen die zelfstandig wonen buiten de woonleefgemeenschap en zorg nodig hebben. Die zorg is er voor mensen met dementie en mensen met lichamelijke aandoeningen. Cedrah maakt lokale keuzes of het de zorg thuis zelf biedt of dat doet in samenwerking met partners, die bij voorkeur verwant zijn wat betreft identiteit.
8. Technologie en innovatie zien wij als instrumenten om ook in de toekomst liefdevolle, passende zorg te blijven bieden.

Medewerkers en vrijwilligers

9. Cedrah waardeert en faciliteert gemotiveerde en betrokken medewerkers en vrijwilligers.
10. Cedrah vraagt van alle medewerkers betrokkenheid, flexibiliteit en een professionele houding.
11. Als goed werkgever richt Cedrah zich op vitaliteit en preventie om medewerkers te behouden en te zorgen dat zij hun werk kunnen blijven doen.
12. Cedrah biedt medewerkers opleiding en toerusting, zodat zij voorbereid zijn op ontwikkelingen in de zorg.

Cedrah in de context

13. Cedrah streeft naar goed rentmeesterschap, gericht op wat goed is voor de cliënt, de medewerkers en Gods schepping. Duurzaamheid, zorgvuldig omgaan met middelen en een goede verdeling van schaarste zijn daarom erg belangrijk.
14. Cedrah werkt nauw samen met de organisaties RST, Salem en Sirjon (CRSS) om zorg voor reformatorische ouderen in de toekomst te behouden en uit te breiden. We bedienen samen het geheel van de achterban, zowel in de wijk als in woonleefgemeenschappen.
15. Waar voldoende vraag van reformatorische ouderen naar een nieuwe woonleefgemeenschap is, onderzoekt Cedrah samen met de partners van CRSS de mogelijkheden om die te realiseren. In een nieuwe woonleefgemeenschap verleent Cedrah in ieder geval intensieve zorg.
16. Cedrah koestert en versterkt de relatie met het lokale netwerk en reformatorische kerken.
17. Cedrah werkt in de keten van ouderenzorg samen met andere zorgaanbieders, welzijnsorganisaties, woningcorporaties en gemeenten.



Strategie 2025 - 2028

Onze plannen om missie, visie en vruchten de komende jaren waar te maken

THEMA 1

Samen voor goede zorg en diensten

Passende zorg

Met de naderende zorgkloof is het essentieel om anders te gaan werken. Zo kunnen we ook in de toekomst zorg geven. Binnen Cedrah doen we dit door in de teams aan de slag te gaan met vier verschillende bouwstenen. Met hulp van de cliënt zelf, innovaties en informele zorgverleners leveren we maatwerk om zo de zorg mensgericht, duurzaam en houdbaar uit te kunnen voeren. We zijn bezig met 'zorgen met' in plaats van 'zorgen voor'. Samen reflecteren we en stellen de vraag: hoe kunnen we zorg bieden die passend is bij de cliënt en passend bij de mogelijkheden die we hebben? We zijn een lerende organisatie en staan open voor goede ideeën.



Passende zorg is noodzakelijke zorg op de juiste plaats. Dat betekent dat ouderen zo lang mogelijk zelfstandig wonen, ook als ze een zorgvraag hebben. Vanuit de visie van Cedrah vindt complexe zorg voor ouderen met dementie vooral plaats in groepen binnen de woonleefgemeenschap. Zorg voor ouderen met lichamelijke aandoeningen wordt verleend in zelfstandige woningen in de woonleefgemeenschap of in de wijk. Om ook in de toekomst zorg te kunnen leveren, zien we zorg als een maatschappelijke opdracht waar jong en oud een steentje aan bijdragen. Om dat mogelijk te maken is het nodig dat verwachtingen bij cliënten, naasten, vrijwilligers en medewerkers de komende jaren veranderen.

Cedrah werkt actief aan deze bewustwording, samen met partners in de keten en in de achterban. Ook het opleiden van medewerkers die intensieve dementiezorg geven op groepen en het opleiden van thuiszorgmedewerkers die intensieve zorg thuis geven is hard nodig. Tot slot passen we de gebouwen aan zodat passende zorg in alle woningen mogelijk is.



Onze Schijf van vijf

met dank aan Zorgboog

Samen in de woonleefgemeenschap

In de woonleefgemeenschappen van Cedrah wonen zowel vitale ouderen als ouderen met een zorgvraag. Zij wonen samen en ontmoeten elkaar bij gezamenlijke activiteiten. Ze maken gebruik van de dienstverlening die beschikbaar is.

In de planperiode wordt een eenduidig wachtlijst- en toewijzingsbeleid opgesteld met daarin uitgangspunten die voor alle locaties gelden. Een belangrijk uitgangspunt is bijvoorbeeld dat Cedrah er wil zijn voor iedereen die kiest voor een organisatie met een reformatorisch identiteitsprofiel. Ook wegen de zorgvraag van ouderen, het belang van bij elkaar wonen in het huwelijk (indien gewenst), het voorkomen van ongelijkheid en de beschikbaarheid van medewerkers en middelen mee in de uitgangspunten. Met het vastgestelde beleid maken de managementteams van locaties keuzes in welke verhouding ze de huurwoningen toewijzen aan vitale ouderen of aan ouderen met een zorgvraag.



Zorg voor ouderen die zelfstandig wonen

Cedrah is er ook voor zelfstandig wonende ouderen met een zorgvraag. We bevorderen dat zij zo lang mogelijk zelfstandig kunnen wonen, door het bieden van thuiszorg, domotica en innovatieve hulpmiddelen. Cedrah maakt de komende tijd lokale keuzes of het de zorg in de wijk zelf biedt of dat doet in samenwerking met verwante partners. We werken maximaal samen met andere organisaties om bundeling van kennis, volume en efficiëntie te bereiken. In de samenleving ontstaat steeds meer behoefte aan kortdurende, intensieve zorg. Het aanbieden van mogelijkheden voor kortdurend verblijf en logeeropvang is een lokale keuze. Verder is Cedrah partner van aanbieders van hospicezorg door het leveren van professionele zorg.

Een waardevolle dag

Een van de vruchten aan de Cedrah-boom is dat cliënten een waardevolle dag hebben. Cedrah zet in op goede dagbesteding, binnen of buiten de woonleefgemeenschap, waarbij zorg en welzijn verweven zijn. Cedrah werkt waar nodig samen met andere aanbieders van dagbesteding, om zoveel mogelijk tegemoet te komen aan de vraag en behoefte van ouderen. Als daar lokaal aanleiding toe is, kan de ontwikkeling van een eigen dagbesteding buiten de bestaande gebouwen een speerpunt zijn.

THEMA 2

Comfortabel wonen op maat

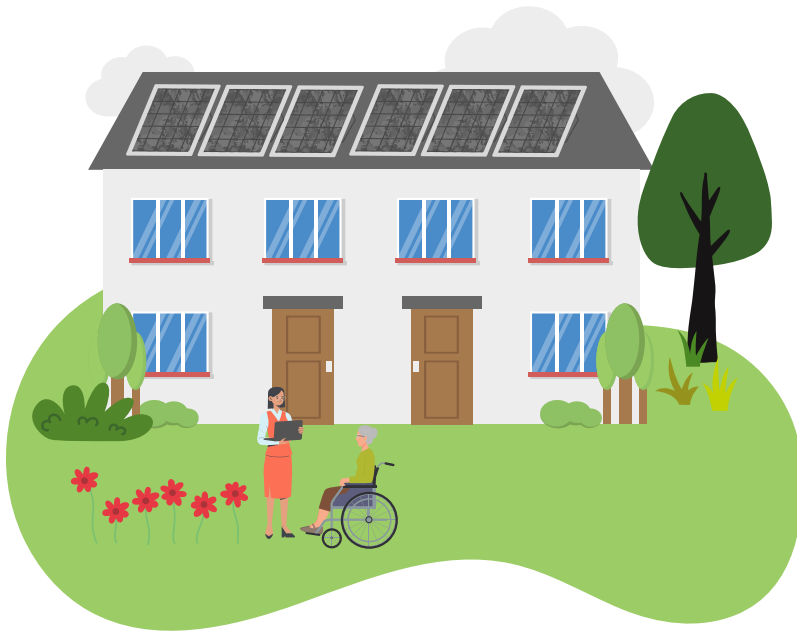
Comfortabel wonen in zorggeschikte gebouwen

Goed wonen is heel belangrijk voor de ouderen die in een woning van Cedrah leven. Daarom hebben adequaat beheer en onderhoud van de woningen die in eigendom zijn de komende jaren blijvende aandacht. Verder streven we naar groene buitenruimte die gemakkelijk bereikbaar is voor cliënten.

Niet alle gebouwen zijn op dit moment geschikt voor de veranderende vraag naar zorg in de toekomst. Daarom zullen diverse gebouwen in de planperiode aangepast worden aan de vraag naar dementiezorg in groepen. In de gebouwen passen we verder domotica en innovatieve hulpmiddelen toe, die de zelfredzaamheid van de cliënt zo veel mogelijk bevorderen.

De gebouwen worden zo aangepast dat aan belangrijke eisen voor de brandveiligheid, die voortkomen uit nieuwe wetgeving, wordt voldaan. Bij nieuwbouw, verbouwing of onderhoud streeft Cedrah steeds naar energiezuinig, duurzaam en klimaatadaptief bouwen.





Meer woonleefgemeenschappen?

Voor nieuwe initiatieven geldt dat Cedrah, samen met partners RST, Salem en Sirjon, wil voldoen aan de vraag van ouderen naar een nieuwe woonleefgemeenschap. De ontwikkeling daarvan is mogelijk in de nabijheid van naasten en de kerkelijke gemeenschap, wanneer er voldoende vraag van ouderen is. In de woonleefgemeenschap biedt Cedrah of een van de partners zorg. In de planperiode betekent dit dat we streven naar realisatie van een nieuwe woonleefgemeenschap voor ouderen in Geldermalsen. Ook vinden verkenningen plaats naar andere kansrijke plaatsen voor het ontwikkelen van nieuwe woonleefgemeenschappen.

Financiering van deze nieuwe woonleefgemeenschappen gebeurt met gebruik van middelen uit de achterban, van investeerders of door leningen bij een bank. Cedrah investeert zelf in vastgoed waar intramurale zorg geboden wordt en houdt dat vastgoed in eigendom. Cedrah investeert alleen tijd en middelen in de ontwikkeling van woonvastgoed waar Cedrah of een van de partners zorg kan leveren. De expertise van de afdeling wonen en vastgoed is als dienstverlening beschikbaar voor andere organisaties.

THEMA 3

Bouwen aan de organisatie



Medewerkers

Een goede relatie tussen cliënten en medewerkers is van groot belang. Die relatie willen we blijvend versterken. Dat betekent dat de zorgverlener de ruimte krijgt om te doen waar hij of zij talent voor heeft, gedreven door liefde en geworteld in Gods Woord.

De context van de ouderenzorg is die van een toenemend aantal ouderen, met een complexe zorgvraag. Tegelijkertijd is sprake van een afnemend aantal beschikbare medewerkers.

Behoud

Het behouden van medewerkers is noodzakelijk om passende zorg en diensten te kunnen blijven verlenen. Dit vraagt om voortdurende aandacht van Cedrah voor de kwaliteit van werken en leven van collega's in hun verschillende levensfasen. Cedrah richt zich op vitaliteit van collega's en preventie van fysieke en mentale problemen. De doelen daarvan zijn dat medewerkers goed zorgen voor zichzelf, dat zij hun werk kunnen blijven doen en dat zij behouden blijven voor Cedrah. Daarbij wil Cedrah goed werkgever zijn. Dat zien we terug in een aantal elementen. Allereerst is het belangrijk dat er balans is in belasting van medewerkers. Dat bereiken we door maatwerk te bieden en medewerkers te spreken in een goede gesprekscyclus.

Medewerkers krijgen verder eigenaarschap door middel van autonomie in sterke teams. Ook kent de leidinggevende zijn of haar medewerkers. Goede arbeidsvoorwaarden, mogelijkheden voor opleidingen en goed omgaan met mensen (rentmeesterschap) horen ook bij goed werkgeverschap. Tenslotte krijgen de medewerkers de kans hun stem te laten horen in dialoog en medezeggenschap.

Boeien en binden

Het aantrekken en behouden van medewerkers met affiniteit voor reformatorische ouderenzorg en met vaardigheden die passen bij de vraag van cliënten vragen om grote inzet. Al in een vroeg stadium laat Cedrah aan jongeren zien hoe mooi het is om in de zorg te werken.

Nieuwe medewerkers en zij-instromers worden goed ingewerkt en krijgen de kans om zich te ontwikkelen, waarbij samenwerken tussen locaties wordt bevorderd.

We streven naar zorgverleners met een vast dienstverband bij Cedrah, omdat zij zorgen voor kwaliteit en continuïteit in de organisatie. We waarderen deze medewerkers en blijven met hen in gesprek over passende arbeidsvoorwaarden en ontwikkelmogelijkheden. We streven naar het bevorderen van hun werkplezier, onder andere door het beperken van administratieve lasten.





Opleiden

Om samen goede zorg en diensten te leveren en een bijdrage te leveren aan passende zorg is het belangrijk dat medewerkers voldoende toegerust worden in de steeds complexere zorg voor de somatische en psychogeriatrische client. Hierbij is het belangrijk dat Cedrah oog heeft voor de impact van deze verandering en medewerkers tijd en ruimte krijgen om te participeren in bijvoorbeeld scholing en werkgroepen.

Ook de focus op de eigenheid van de cliënt en de integratie van informele en formele zorg vragen om opleiding en toerusting. Bovendien is toerusting over identiteit blijvend noodzakelijk. Deze trainingen, die bij voorkeur verzorgd worden door interne trainers, geven zorgverleners ook voldoende uitdaging in hun vakgebied.

Cedrah blijft in nauw overleg met opleiders om te volgen wat de instroom is van studenten, om studenten een plaats te bieden in de praktijk en om wederzijds van elkaar te leren.

Staf en ondersteuning

De kennis van stafmedewerkers blijft nodig om op een goede, veilige en verantwoorde manier zorg te blijven bieden. Hun ondersteunende rol is ook belangrijk in projecten en ontwikkelingen zoals passende zorg en digitalisering.

Ook voor participatie in de regio is inzet van stafleden onmisbaar. Stafleden proberen in verbinding te blijven met teams en leidinggevenden. Zo is de dienstverlening afgestemd op de vraag. Stafleden krijgen de kans om genoeg kennis op te doen, ook bij collega-zorgaanbieders. De stafleden werken onderling samen om zo met verschillende deskundigheden de locaties van advies te kunnen voorzien.



Sterke teams, lerende organisatie

Sterke teams zijn de basis van onze organisatie. De leden van een sterk team voelen zich samen verantwoordelijk voor de beste zorg voor hun cliënten. Vanuit dit eigenaarschap werkt het team deskundig, zelfstandig en proactief, met een goede onderlinge rolverdeling. De leden van het team werken aan veiligheid en vertrouwen om elkaar aan te spreken op teamprestaties en gedrag. We investeren in de ontwikkeling van teams om dit met elkaar te bereiken. Ook helpen we leidinggevendenden zich waar nodig te ontwikkelen naar het coachend leiderschap dat past bij sterke teams.

Het is heel belangrijk dat we leren van elkaar: binnen en tussen de teams, tussen locaties en van andere organisaties. Daarvoor zijn dialoog en reflectie nodig. Dat stimuleren en organiseren we actief, bijvoorbeeld via dialoogtafels en intranet. We streven naar korte lijnen in de organisatie om professionals die meebeslissen op elk niveau met elkaar te verbinden.

Rentmeesterschap

We stellen ons steeds de vraag: hoe gaan we goed om met mensen, middelen en onze omgeving? We streven naar goed rentmeesterschap in wonen, zorg en werken, gericht op wat goed is voor de cliënt, onze medewerkers en onze omgeving. We staan ook voor goed werkgeverschap: arbeidsrelaties waarbij sprake is van wederkerigheid en maatwerk. We willen oog hebben voor de individuele behoeften en investeren in de vitaliteit en betrokkenheid van medewerkers, vrijwilligers en mantelzorgers in het geheel van hun leven.



Innovatie

We zetten fors in op vernieuwing. Innovatie kan ons helpen om de vruchten van de Cedrah-boom te laten groeien, ondanks de demografische ontwikkelingen in de samenleving. Vernieuwing moet allereerst goed zijn voor de cliënt, omdat het bijvoorbeeld het welbevinden vergroot, het comfort verbetert of de zelfstandigheid bevordert. Ook moet innovatie de arbeidsomstandigheden van medewerkers verbeteren en werkplezier vergroten. Innovatie moet blijven passen bij de menselijke maat.

We stimuleren teams om initiatief te nemen tot innovatie en brengen deze ideeën verder in de organisatie. We leren van elkaar en anderen bij de implementatie en evaluatie van innovaties. In de komende jaren moeten de werkwijze rond innovaties en de bekostiging ervan helder zijn bij medewerkers, zodat we maximaal kunnen experimenteren, van elkaar leren, implementeren en gebruik maken van innovaties in de praktijk.

Digitalisering

Op basis van de strategie van Cedrah wordt het ICT-beleidsplan opgesteld. Richtinggevend is dat de digitale strategie de beweging naar passende zorg (thuis als het kan, zelf als het kan, digitaal als het kan) moet ondersteunen. Technologie en innovatie zien wij als instrumenten om ook in de toekomst liefdevolle, passende zorg te blijven bieden. Digitale middelen helpen ook bij een effectieve en efficiënte inzet van medewerkers en dragen bij aan optimale veiligheid en kwaliteit. De digitale strategie ondersteunt verder een goede uitwisseling tussen Cedrah en samenwerkingspartners en draagt bij aan verantwoording, besluitvorming en sturing met data.



De groeiende inzet van zorgtechnologie en domotica doet een beroep op nieuwe (digitale) vaardigheden van onze medewerkers. Het op peil houden van de slagkracht van de afdeling ICT is een belangrijk aandachtspunt. Waar mogelijk zal met andere organisaties (RST, Salem en Sirjon) worden samengewerkt.

Artificial Intelligence (AI) neemt een steeds grotere plaats in de zorg in. AI ondersteunt op diverse manieren, zoals door het automatiseren van administratieve processen, het ondersteunen van besluitvorming en het bevorderen van zelfredzaamheid bij cliënten. In het ICT-beleidsplan nemen we op hoe AI de zorg ondersteunt en waar grenzen liggen. Cedrah verwerkt en beheert privacygevoelige gegevens van kwetsbare mensen. Dit verplicht ons om te voldoen aan de eisen van informatieveiligheid. Nieuwe landelijke en Europese wetgeving krijgt daarom een plaats in het ICT-beleidsplan en in de dagelijkse praktijk.



Samenwerking

We participeren in regionale netwerken met zorgaanbieders, welzijnsorganisaties, woningcorporaties en gemeenten rond de locaties van Cedrah. Meedoen is invulling geven aan onze maatschappelijke verantwoordelijkheid. Meedoen is ook invulling geven aan onze verantwoordelijkheid voor de organisatie. De samenwerking moet wel passen bij de missie, visie, vruchten en het identiteitsprofiel van Cedrah en bij beleid en inrichting van systemen. Intern stemmen we goed af wie deelneemt aan overleggen, om zo efficiënt mogelijk te werken.

Met de organisaties RST, Salem en Sirjon werkt Cedrah aan goede reformatorische ouderenzorg, ook in de toekomst. We hebben elkaar nodig om te zorgen dat ouderen langer thuis kunnen wonen en zorg krijgen van reformatorische zorgaanbieders. We willen samen het geheel van de achterban bedienen, zowel in de wijk als in woonleefgemeenschappen. De organisaties kunnen bovendien veel van elkaar leren, omdat hun expertise over verpleeghuiszorg en thuiszorg elkaar aanvult. Om deze zorg te borgen en uit te breiden volgens de gezamenlijke visie 'Voor elkaar', werken we intensief samen en onderzoeken we vervolgstappen om die samenwerking concreet te maken.

Cedrah

1e Barendrechtseweg 40
2992 XC Barendrecht

t 088 - 587 00 50

e info@cedrah.nl

www.cedrah.nl